

文旅融合背景下黄河流域文化与旅游产业成效测评与发展构想

翟洲燕¹,安传艳¹,阿茹娜²,贾梦月¹

(1.河南师范大学 旅游学院,河南 新乡 453007;2.内蒙古师范大学 旅游学院,呼和浩特 010022)

摘要:黄河是维系炎黄子孙文化认同的精神纽带和夯实文化自信的基石。随着黄河流域生态保护和高质量发展上升为国家战略,黄河流域文化与旅游融合发展迎来了巨大的发展机遇。以黄河流域9省区为研究对象,测算其在2017—2020年间的文化和旅游产业的投入与绩效水平及二者的耦合协调度,结果发现:(1)投入与绩效水平整体呈现出从下游向中、上游省区递减的特征;(2)投入与绩效水平耦合协调度不高,各省区之间存在“阶梯式”的差距。基于此,结合当前我国“五位一体”总体布局和“创新、协调、绿色、开放、共享”的发展理念,认为未来黄河流域文化与旅游高质量发展应以“黄河文化”为灵魂,对9省区进行文化整合,以深度融合发展为驱动力,实施“点(黄河文化中心)-线(黄河文化旅游带)-面(黄河文化彰显区)”三位一体的发展路径,推动黄河流域整体协同发展。

关键词:黄河流域;文旅融合发展;耦合协调度;成效测评

中图分类号:K901.6

文献标志码:A

2019年9月,在黄河流域生态保护和高质量发展座谈会上,习近平总书记提出了因地制宜、积极探索富有地域特色的高质量发展新路子的战略思想,明确了黄河是中华民族的根本和象征、维系炎黄子孙文化认同的精神纽带和夯实文化自信的基石,不仅关系到防洪、供水、能源、粮食和生态安全,而且关系到我国第二个百年奋斗目标的实现和中华民族伟大复兴的战略定位^[1-3]。“十四五”是文化和旅游融合发展的重要战略机遇期。文化事业、文化产业和旅游产业既是满足人民美好生活需要、推动高质量发展的重要支撑,又是畅通国内大循环、促进国内国际双循环的重要桥梁与纽带^[4]。随着黄河流域生态保护和高质量发展上升为国家战略,推动黄河流域文化与旅游融合高质量发展已成为必然之举^[5-6]。

目前,国内研究集中于测度中国省际、若干省份和地市文化产业和旅游产业的融合发展水平^[7-13],有学者对武陵山片区、长三角地区文化产业与旅游产业融合发展效益进行评价^[14-16],还有学者研究了黄河流域9省区文化产业与旅游产业的耦合协调度及其影响因素^[17]。但关于黄河流域文化与旅游产业发展成效测评的研究较少。在此背景下,本文基于新时代我国“创新、协调、绿色、开放、共享”新发展理念和黄河流域生态保护和高质量发展战略,对黄河流域文化和旅游产业的发展成效进行评估,旨在为黄河流域生态保护和高质量发展提供一些思路。

1 黄河流域概况

黄河发源于青藏高原巴颜喀拉山北麓的约古宗列盆地,流经青海省、四川省、甘肃省、宁夏回族自治区、内蒙古自治区、山西省、陕西省、河南省、山东省,以河口镇和桃花峪作为上、中游和中、下游的分界点,在山东

收稿日期:2022-03-15;**修回日期:**2022-12-17.

基金项目:国家自然科学基金(41801171);河南省软科学研究项目(212400410147);河南省哲学社会科学规划项目(2022BJJ018);河南省教育科学规划2022年度一般课题(2022YB0062);河南师范大学青年科学基金(2020QK23).

作者简介:翟洲燕(1987—),女,山西晋城人,河南师范大学讲师,博士,研究方向为文化地理与旅游地理,E-mail:zhaizhouyan@163.com.

通信作者:安传艳(1979—),女,河南鹿邑人,河南师范大学副教授,博士,研究方向为经济地理与旅游地理,E-mail:anchuanyan110@126.com.

垦利注入渤海,干流全长 5 464 km.

黄河流域拥有三江源、祁连山、六盘山等多个国家重点生态功能区和国家公园,沿岸分布有扎陵湖、鄂陵湖、河口三角洲等多处湖泊、湿地^[18],是连接我国东、中、西部的生态廊道,是西北、华北地区最重要的生产生活用水源地^[19].从古至今,黄河流域一直是中国重要的经济发展中心^[20],沿线形成了各具特色的地域经济发展模式^[1,3],呈现出“倚能倚重、低质低效”^[21]以及“东强西弱、东快西慢”的产业特征.黄河流域还是多民族聚居、贫困人口相对集中的国家巩固脱贫攻坚成果的重点区域.除个别省份外,城乡收入相对差距大于全国平均水平^[22],面临贫困人口和地区集中、返贫率高等问题.黄河流域作为中华文明的重要发祥地,逐步形成了“兼收并蓄、强大先进”的文化体系^[23].由此可见,黄河流域具有生态、经济、社会、文化等多重价值,为新时代文旅融合发展奠定了基础.

2 研究方法 with 数据来源

2.1 数据来源与指标体系构建

本文以黄河流域 9 省区为研究对象,试图通过对各省区文化和旅游产业投入水平与绩效水平进行分值测算和耦合协调度评价,来评估黄河流域文化和旅游融合发展成效.为此,文章借鉴国内外文化和旅游融合发展测度的相关研究成果^[24-25],构建了黄河流域文化和旅游产业投入水平与绩效水平耦合系统指标体系(表 1).投入水平包括文化产业要素水平和旅游产业要素水平两部分.文化产业要素水平细化为图书馆、群众艺术馆、文化馆、文化站、博物馆、艺术表演团体及其场馆数量等 7 个指标,旅游产业要素水平包括旅行社、星级饭店、优质级景区、普通级景区等 4 个指标;绩效水平则主要由旅游人次、文化和旅游事业费、主要文化和旅游机构从业人员数、旅游业总收入等 4 个指标组成.本文收集了 2018 年《中国文化文物统计年鉴》、2018 年《中国旅游统计年鉴》、2019—2020 年《中国文化和旅游统计年鉴》、2021 年《中国文化文物和旅游统计年鉴》、2018—2021 年黄河流域 9 省区国民经济和社会发展统计公报等,获取到 2017—2020 年黄河流域文化与旅游产业发展数据.

表 1 黄河流域文化和旅游产业投入水平与绩效水平耦合系统指标体系

Tab. 1 Index system of coupling system of investment level and performance level of culture and tourism industry in Yellow River Basin

一级指标	一级指标权重	二级指标	属性	二级指标权重
文化产业投入水平	0.293	图书馆个数	正	0.038
		群众艺术馆个数	正	0.043
		文化馆个数	正	0.033
		文化站个数	正	0.028
		博物馆个数	正	0.053
		艺术表演团体个数	正	0.050
		艺术表演场馆个数	正	0.048
旅游产业投入水平	0.253	旅行社个数	正	0.055
		星级饭店个数	正	0.053
		优良级旅游景区个数	正	0.092
		普通级旅游景区个数	正	0.053
文化和旅游产业绩效水平	0.454	旅游人次/万	正	0.102
		文化和旅游事业费/万元	正	0.089
		主要文化和旅游机构从业人员数/万	正	0.139
		旅游业总收入/亿元	正	0.124

注:参考《旅游资源分类、调查与评价(2017)》对旅游资源的等级划分标准和在推动文旅融合发展中的重要性,将 5A 级、4A 级、3A 级景区通称为“优良级旅游景区”,2A 级、A 级景区则通称为“普通级旅游景区”.

2.2 研究方法

首先,采用特尔斐法确定指标权重,并对原始数据运用正向归一法进行标准化处理.邀请文化和旅游相关专业领域内具备较强专业素养和丰富实践经验的 10 位专家,向其发放待确定权重的 15 项指标、统一的权重确定原则及其相关资料,请其独立为各项指标赋权.经过回收结果和调整指标权数值,以保证专家意见基本趋向一致,将每个指标的权数均值作为各项指标的权重(表 1).

其次,测算投入水平与绩效水平分值^[24-25].将第 i 年 j 省区投入水平或绩效水平中第 k 项评价指标的标准化值(U_{ijk}) 与其权重(λ_k) 相乘,得出该项指标在这一年的评价得分 W_{ijk} .将子系统内所有指标的评价得分相加,得出该年投入水平或绩效水平总分 F_{ij} ,即 $W_{ijk} = U_{ijk}\lambda_k, F_{ij} = \sum W_{ijk} \times 100$. W_{ijk} 表示 i 年 j 省区第 k 项评价指标得分, U_{ijk} 是 i 年 j 省区第 k 项指标的标准值, λ_k 代表第 k 项指标的权重. F_{ij} 是 i 年 j 省区投入水平或绩效水平的总分.由于计算结果的数值处于 0~1 区间,故将对其进行百分制的加权处理,旨在更清楚地描述投入水平与绩效水平的空间分布特征.

第三,评价投入水平与绩效水平耦合协调度.耦合度是投入水平与绩效水平涉及的全部指标之间相互作用至协调发展的程度.耦合协调度则是在耦合度的基础上,进一步客观评价投入水平系统与绩效水平系统之间的协调发展程度.在此,借鉴物理学的容量耦合系数模型和已有研究成果,构建投入水平、绩效水平两个系统的耦合度模型,计算公式为: $V_1 = \sum_{k=1}^a \lambda_k U_{ijk}, V_2 = \sum_{k=1}^b \lambda_k U_{ijk}, C = \frac{\sqrt{V_1 V_2}}{V_1 + V_2}$,其中, $V_1、V_2$ 分别是投入水平系统与绩效水平系统的综合效用评价函数, U_{ijk} 是 2017—2020 年 9 省区两个系统内各指标的标准值, λ_k 是运用特尔斐法确定的两个系统内各指标权重, a 代表投入水平系统的指标个数, b 代表绩效水平系统的指标个数. C 为耦合度,取值范围[0,1]. C 越大耦合度越高.

最后,构建了投入水平系统与绩效水平系统的耦合协调度模型.耦合协调度 $D = \sqrt{CF}$,投入水平系统与绩效水平系统的综合贡献或整体协同效应 $F = \alpha V_1 + \beta V_2$,其中, C 为耦合度, α, β 分别代表投入水平系统与绩效水平系统的贡献大小,为待定系数.由于投入水平与绩效水平之间具有极强的关联性,很难确定两个系统相对贡献的大小,故 α, β 均取值为 0.5. 根据耦合协调度值的大小,将投入水平系统与绩效水平系统的耦合协调状态划分为 10 个等级(表 2).

表 2 文化与旅游产业耦合协调度等级划分标准

Tab. 2 Classification standard of coupling coordination degree of culture and tourism industry

耦合协调度 D	协调等级	耦合协调程度	耦合协调度 D	协调等级	耦合协调程度
[0.0,0.1)	1	极度失调	[0.5,0.6)	6	勉强协调
[0.1,0.2)	2	严重失调	[0.6,0.7)	7	初级协调
[0.2,0.3)	3	中度失调	[0.7,0.8)	8	中级协调
[0.3,0.4)	4	轻度失调	[0.8,0.9)	9	良好协调
[0.4,0.5)	5	濒临失调	[0.9,1.0]	10	优质协调

3 数据结果分析

3.1 黄河流域文化和旅游产业投入水平与绩效水平分值测算

从投入水平来看,在时序上,2017—2020 年,图书馆、群众艺术馆、文化馆和艺术表演场馆的数量相对稳定;文化站、星级饭店和普通级景区的数量有所下降;除了 2020 年艺术表演团体的数量有所下降之外,博物馆、艺术表演团体数量、旅行社和优质级景区的数量则整体呈现出逐年递增的趋势,尤其是旅行社和优质级景区的增长速度较快.黄河流域 9 省区投入水平除个别指标(如旅行社、星级饭店)外,其平均值均高于全国平均值(附图 I);在空间分布上,各省区投入水平各项指标在 9 省区中所占比重存在明显的地域差异(附图 II).如 2020 年,河南省艺术表演团体、艺术表演场馆占比最高;四川省图书馆、群众艺术馆、文化馆、文化站等指标居首位;山东省博物馆、旅行社、星级饭店、优质级景区、普通级景区所占比重远高于其他 8 个省区;宁夏回族自治区各项指标的占比均为最低.

从绩效水平来看,在时序上,2017—2020年全国和黄河流域9省区文化和旅游事业费呈现逐年递增的趋势;2017—2019主要文化和旅游机构从业人员数稳定增加,2020年则有所下降;2017—2019年旅游人次快速增长,旅游业总收入持续增加,但2020年受疫情影响,旅游人次和旅游业总收入明显下降。9省区绩效水平的各项指标中,主要文化和旅游机构从业人员数与全国平均值基本持平,并略高于按全国平均水平,文化和旅游事业费则低于全国平均水平(附图Ⅲ),旅游人次的增长速度高于旅游业总收入的增长速度(附图Ⅳ);9省区各项指标的占比发生不同程度的变化,如2017—2019年,山西省各项指标所占比重稳步上升,2020年各项指标的占比均明显下降。

在空间分布上,各省区绩效水平各项指标在9省区中所占比重同样存在明显的地域差异(附图Ⅴ)。四川省、山东省和河南省绩效水平各项指标所占比重均位列前茅。其中,2020年,四川省文化和旅游事业费、主要文化和旅游机构从业人员数和旅游业总收入所占比重均为9省区最高;山东省旅游人次所占比重最高。2017—2019年,旅游人次和旅游业总收入所占比重的省区基本一致,但2020年9省区位次变化较大。

3.2 黄河流域文化和旅游产业投入水平与绩效水平耦合协调度评价

通过计算9省区2017—2020年文化与旅游产业的耦合协调度,按照文化与旅游产业耦合协调度等级划分标准(表2),对各省区投入水平系统与绩效水平系统的耦合协调度等级及其阶段进行划分(表3)。2017—2020年,沿黄9省区从极度失调(宁夏回族自治区)到初级协调阶段(四川省、山东省),各省区所处的阶段存在显著差异,且基本保持稳定。

表3 黄河流域9省区文化与旅游产业耦合协调度等级及其阶段划分

Tab. 3 The level and stage division of the coupling coordination degree between culture and tourism industry in nine provinces and autonomous regions of Yellow River Basin

省区	年份	耦合度 C	协调指数 T	耦合协调度 D	协调等级	省区	年份	耦合度 C	协调指数 T	耦合协调度 D	协调等级
山西省	2017	0.995	0.194	0.440	5	陕西省	2017	1.000	0.221	0.470	5
	2018	0.991	0.206	0.452	5		2018	0.999	0.222	0.471	5
	2019	0.979	0.220	0.464	5		2019	0.995	0.234	0.483	5
	2020	1.000	0.178	0.421	5		2020	0.998	0.202	0.449	5
内蒙古自治区	2017	0.993	0.149	0.384	4	甘肃省	2017	0.965	0.132	0.357	4
	2018	0.994	0.149	0.385	4		2018	0.974	0.140	0.369	4
	2019	1.000	0.158	0.398	4		2019	0.994	0.135	0.367	4
	2020	0.989	0.144	0.377	4		2020	0.956	0.139	0.365	4
山东省	2017	1.000	0.450	0.671	7	青海省	2017	0.845	0.026	0.149	2
	2018	1.000	0.452	0.672	7		2018	0.694	0.027	0.137	2
	2019	1.000	0.454	0.674	7		2019	0.705	0.048	0.184	2
	2020	0.997	0.434	0.658	7		2020	0.600	0.031	0.136	2
河南省	2017	0.998	0.323	0.567	6	宁夏回族自治区	2017	0.316	0.002	0.025	1
	2018	0.999	0.331	0.575	6		2018	0.313	0.002	0.025	1
	2019	1.000	0.354	0.595	6		2019	0.286	0.002	0.026	1
	2020	0.996	0.331	0.575	6		2020	0.734	0.003	0.047	1
四川省	2017	0.997	0.344	0.586	6						
	2018	0.998	0.348	0.590	6						
	2019	0.994	0.383	0.617	7						
	2020	0.995	0.389	0.622	7						

3.3 黄河流域文化与旅游产业发展成效

通过计算得到9省区2017—2020年投入水平和绩效水平(图1)。黄河流域文化和旅游融合发展成效具有以下特征。

第一,黄河下游省份的投入水平与绩效水平显著高于中上游省区.投入水平,2020年除青海省有所下降外,其他省区均有所提升,在时序上呈现出波动式变化,在空间上存在较大的地域差异.投入水平平均值,山东省最高,宁夏回族自治区最低,整体呈现出从黄河下游省区向中、上游省区递减的空间分布特征.产业绩效水平,2020年除四川省外,其他省区均出现明显下降,在时序上呈现波动式变化趋势,在空间上同样存在较大的地域差异.产业绩效水平的平均值,依然是山东省最高,宁夏回族自治区最低,同样表现为从黄河下游省区向中、上游省区递减的空间分布特征.

第二,9省区整体上投入水平与绩效水平耦合协调度不高,各省区之间存在“阶梯式”的差距(表3).在时序上,除了四川省耦合协调程度得到提升,各省区的耦合协调程度保持稳定;在空间上,投入水平与绩效水平耦合协调度呈现出明显的地域分异特征.山东省最高,达到初级协调阶段;自2019年以来,四川省也从勉强协调阶段过渡到初级协调阶段;河南省处于勉强协调阶段;山西省和陕西省处于濒临失调阶段;甘肃省和内蒙古自治区处于轻度失调阶段;青海省处于严重失调阶段,宁夏回族自治区则处于极度失调阶段.

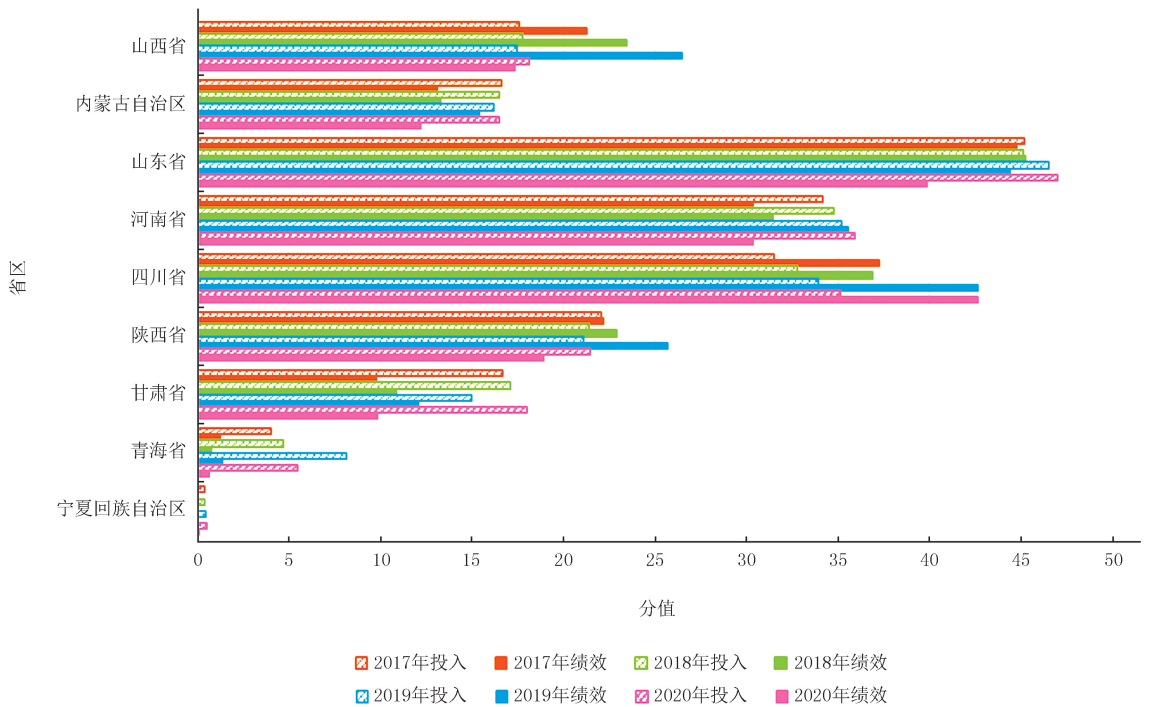


图1 2017-2020年黄河流域9省区文化和旅游产业投入与绩效水平分值

Fig.1 Input level and performance level scores of cultural and tourism industries in nine provinces and autonomous regions of Yellow River Basin during 2017-2020

4 结论与讨论

4.1 结论

黄河流域生态保护和高质量发展事关中华民族伟大复兴,已上升为国家战略.本文通过构建黄河流域文化和旅游产业投入水平与绩效水平耦合系统指标体系评估沿黄9省区文化和旅游产业的发展成效,得出以下结论.

投入与绩效水平整体呈现出从黄河下游省区向中、上游省区递减的特征.1)2017—2020年,9省区投入水平的平均值普遍高于全国平均值,投入水平各项指标在9省区中所占比重存在明显的地域差异;2)2017—2020年,9省区绩效水平的各项指标中,主要文化和旅游机构从业人员数与全国平均值基本持平,文化和旅游事业费则低于全国平均水平;2017—2019年沿黄9省区旅游人次快速增长,旅游业总收入持续增加,但2020年受新冠疫情的影响,旅游人次和旅游业总收入出现明显下降.各省区绩效水平各项指标在9省区中所

占比重同样存在显著的地域差异。

9省区投入水平与绩效水平整体耦合协调度不高,各省区之间存在“阶梯式”差距。9省区2017—2020年文化与旅游产业的耦合协调度等级分布于1~7级之间,从极度失调至初级协调阶段,省区间所处阶段差异显著,短期之内难以改变,亟须加强黄河流域各省区间整体协同发展。

4.2 讨论

黄河流域文化和旅游产业投入与绩效水平存在显著的地域空间差异,尤其是下游省区和中上游省区间,各省区处于不同的文化与旅游产业耦合协调阶段,这与每个省区的资源环境承载力、当前所处的社会经济发展阶段、文化旅游产业发展上各自为政等因素密切相关。新时代下亟需立足于黄河流域的资源环境承载力、社会经济发展现状和历史文化基础,以“黄河文化”为灵魂,对沿黄9省区进行文化整合,以深度融合发展为驱动力,推动黄河流域整体协同发展,提高综合发展成效。

未来黄河流域可以按照“点—线—面”三位一体的文化和旅游发展构想展开实践。

第一,创建黄河文化彰显区。按照中共中央、国务院印发的《黄河流域生态保护和高质量发展规划纲要》,对黄河流域的战略定位是“中华文化保护传承弘扬的重要承载区”,旨在构建按照黄河流域划分的河湟—藏羌文化区、关中文化区、河洛—三晋文化区、儒家文化区、红色文化区等在內的黄河文化彰显区^[21]。因此,可以从黄河流域文化地理区划入手,通过修复、保护与传承沿黄各省区的历史文化脉络,共创“黄河文化彰显区”,统筹协调各区域文化和旅游业发展,实施黄河文化的整体策划与营销,并依托跨区域大通道,实现与长江流域文明、“一带一路”沿线国家以及世界各大流域文明交流互鉴。

第二,打造黄河文化旅游带。在黄河主题10条国家级旅游线路和各省区打造黄河文化旅游带(或廊道)的基础上,基于黄河流域“一带五区多点”生态保护空间格局,依托黄河流域现代化综合交通网络和新型基础设施建设,以高速铁路线、生态廊道为主干,按照地域文化类型(如生态文化、红色文化、宗教文化、商贸文化等)划分、串联和整合黄河流域的精华文化与旅游资源,沿黄各省区共同打造一条黄河文化旅游带和鲜明的文化IP,包含多条精品文化旅游线路,形成系统展示黄河文化的合力。

第三,聚焦黄河流域文化中心。基于黄河流域文化地理区划,系统普查与挖掘黄河流域9省区内的文化和旅游资源,以西安、洛阳、开封、安阳等文化中心为核心,以国家公园、世界自然和文化遗产、国家级文化生态保护(实验)区、红色旅游经典景区、地域标志性的自然和文化景观、历史文化名镇和传统村落等为重要载体,进行精品文化景区、景点和旅游线路的设计与布局,构建黄河流域文化和旅游发展格局。

附 录

附图 I ~ V 见电子版(DOI:10.16366/j.cnki.1000-2367.2023.03.005)。

参 考 文 献

- [1] 习近平.在黄河流域生态保护和高质量发展座谈会上的讲话[J].中国水利,2019(20):1-3.
XI J P.Speech at the symposium on ecological protection and high-quality development of the Yellow River Basin[J].China Water Resources,2019(20):1-3.
- [2] 陆大道,孙东琪.黄河流域的综合治理与可持续发展[J].地理学报,2019,74(12):2431-2436.
LU D D,SUN D Q.Development and management tasks of the Yellow River Basin:a preliminary understanding and suggestion[J].Acta Geographica Sinica,2019,74(12):2431-2436.
- [3] 李小建,许家伟,任星,等.黄河沿岸人地关系与发展[J].人文地理,2012,27(1):1-5.
LI X J,XU J W,REN X,et al.Man-land relationship and development in the regions along Yellow River[J].Human Geography,2012,27(1):1-5.
- [4] 中华人民共和国文化和旅游部.文化和旅游部关于印发《“十四五”文化和旅游发展规划》的通知[EB/OL].(2021-04-29)[2022-03-10].
http://zwgk.mct.gov.cn/zfxxgkml/ghjh/202106/t20210602_924956.html.
- [5] 徐凤增,裘威.基于游客数字叙事的黄河旅游目的地形象与文化传播研究[J].河南师范大学学报(自然科学版),2022,50(5):1-8.
XU F Z,XI W.Research on the destination image and cultural communication of the Yellow River based on tourists' digital narrative[J].Journal of Henan Normal University(Natural Science Edition),2022,50(5):1-8.
- [6] 刘英基,邹秉坤,王二红.制度与服务:黄河流域文旅融合高质量发展的驱动逻辑:基于黄河沿线九省区的面板数据分析[J].河南师范大

学学报(自然科学版),2022,50(5):9-18.

LIU Y J,ZOU B K,WANG E H.System and service:the driving logic of high-quality development of cultural tourism integration in the Yellow River Basin:panel data analysis based on nine provinces along the Yellow River[J].Journal of Henan Normal University(Natural Science Edition),2022,50(5):9-18.

- [7] 赵曼,王如忠.中国文化产业和旅游产业融合发展动力机制与发展评价[J].生态经济,2022,38(2):121-129.
ZHAO M,WANG R Z.The dynamic mechanism and development evaluation of cultural and tourism industry integration in China[J].Ecological Economy,2022,38(2):121-129.
- [8] 刘博.安徽省文化产业与旅游产业融合发展评价指标体系研究[J].淮南师范学院学报,2021,23(3):46-51.
LIU B.Study on Indicator System of integrative development of culture and tourism in Anhui Province[J].Journal of Huainan Normal University,2021,23(3):46-51.
- [9] 王爽,邢国繁,高一兰.海口市旅游产业与文化产业融合发展水平的测度与评价[J].对外经贸,2018(2):101-104.
WANG S,XING G F,GAO Y L.The measurement and evaluation of the development level of the integration of tourism industry and cultural industry in Haikou city[J].Foreign Economic Relations & Trade,2018(2):101-104.
- [10] 程雨,杨淑雅,程丽.河南省文化产业与旅游产业融合发展水平的测度与评价[J].旅游纵览,2021(13):68-74.
CHENG Y,YANG S Y,CHENG L.Measurement and evaluation of the integration development level of cultural industry and tourism industry in Henan Province[J].Tourism Overview,2021(13):68-74.
- [11] 张文文,张文法.基于耦合协调度模型的德州市文化与旅游产业融合发展研究[J].对外经贸,2021(10):55-58.
ZHANG W W,ZHANG W F.Research on the integration development of culture and tourism industry in Dezhou city based on coupling coordination degree model[J].Foreign Economic Relations & Trade,2021(10):55-58.
- [12] 王琴,黄大勇.旅游产业与文化产业融合发展态势测度与评价:以重庆市为例[J].广西经济管理干部学院学报,2019,31(2):68-74.
WANG Q,HUANG D Y.Measurement and Evaluation of the Integration of Tourism Industry and Cultural Industry:a Case Study of Chongqing City[J].Journal of Guangxi Cadres College of Economic and Management,2019,31(2):68-74.
- [13] 孙剑锋,李世泰,纪晓萌,等.山东省文化资源与旅游产业协调发展评价与优化[J].经济地理,2019,39(8):207-215.
SUN J F,LI S T,JI X M,et al.Coupling analysis and optimization measures of cultural resources endowment and tourism industry in Shandong[J].Economic Geography,2019,39(8):207-215.
- [14] 尹华光,邱久杰,姚云贵,等.武陵山片区文化产业与旅游产业融合发展效益评价研究[J].北京联合大学学报(人文社会科学版),2016,14(1):79-88.
YIN H G,QU J J,YAO Y G,et al.The study of developing benefit evaluation between cultural industry and tourism industry in the Wuling Mountain area[J].Journal of Beijing Union University(Humanities and Social Sciences),2016,14(1):79-88.
- [15] 侯兵,周晓倩.长三角地区文化产业与旅游产业融合态势测度与评价[J].经济地理,2015,35(11):211-217.
HOU B,ZHOU X Q.Assessment and evaluation of integration of the culture industry and tourism industry in Yangtze River Delta[J].Economic Geography,2015,35(11):211-217.
- [16] 周锦.文化产业与旅游产业发展评价和耦合协调分析:以长三角地区为例[J].阅江学刊,2021,13(4):114-123.
ZHOU J.Development evaluation and coupling coordination analysis of cultural industry and tourism industry taking the Yangtze River Delta region as an example[J].Yuejiang Academic Journal,2021,13(4):114-123.
- [17] 李月,吴贵华,冯萍.黄河流域文化产业与旅游产业耦合度测评及影响因素研究[J].福建农林大学学报(哲学社会科学版),2021,24(1):69-80.
LI Y,WU G H,FENG P.Coupling coordination assessment and influencing factors of culture industry and tourism industry in the Yellow River Basin[J].Journal of Fujian Agriculture and Forestry University(Philosophy and Social Sciences),2021,24(1):69-80.
- [18] 水利部黄河水利委员会.湖泊[EB/OL].(2011-08-14)[2022-03-10].http://www.yrcc.gov.cn/hhyl/hhgk/hd/sx/201108/t20110814_103451.html.
- [19] 水利部黄河水利委员会.流域地貌及地理区划[EB/OL].(2011-08-14)[2022-03-10].http://www.yrcc.gov.cn/hhyl/hhgk/dm/lydm/201108/t20110814_103299.html.
- [20] 张文木.中国地缘政治的特点及其变动规律(中):中国内陆地缘政治的区域比较[J].太平洋学报,2013,21(2):43-52.
ZHANG W M.Characteristic geopolitics of China and its law of changing(part two):a regional comparison of China's inland geopolitics[J].Pacific Journal,2013,21(2):43-52.
- [21] 新华社.中共中央 国务院印发《黄河流域生态保护和高质量发展规划纲要》[EB/OL].(2021-10-08)[2022-03-10].http://www.gov.cn/zhengce/2021-10/08/content_5641438.htm
- [22] 安树伟,李瑞鹏.黄河流域高质量发展的内涵与推进方略[J].改革,2020(1):76-86.
AN S W,LI R P.Intension and promotion strategy of high-quality development in the Yellow River Basin[J].Reform,2020(1):76-86.
- [23] 安作璋,王克奇.黄河文化与中华文明[J].文史哲,1992(4):3-13.
AN Z Z,WANG K Q.Yellow river culture and Chinese civilization[J].Journal of Literature,History and Philosophy,1992(4):3-13.

[24] 黄丹,肖翔.云南省新型城镇化与生态环境协调度研究[J].中国农业资源与区划,2021,42(3):190-198.

HUANG D,XIAO X.Coordination degree between new urbanization and ecological environment in Yunnan Province[J].Chinese Journal of Agricultural Resources and Regional Planning,2021,42(3):190-198.

[25] 张春燕.旅游产业与新型城镇化的耦合评价模型[J].统计与决策,2014(14):28-31.

ZHANG C Y.Coupling evaluation model of tourism industry and new urbanization[J].Statistics & Decision,2014(14):28-31.

Evaluation and development of cultural and tourism industry in the Yellow River Basin under the background of cultural and tourism integration

Zhai Zhouyan¹, An Chuanyan¹, Aruna², Jia Mengyue¹

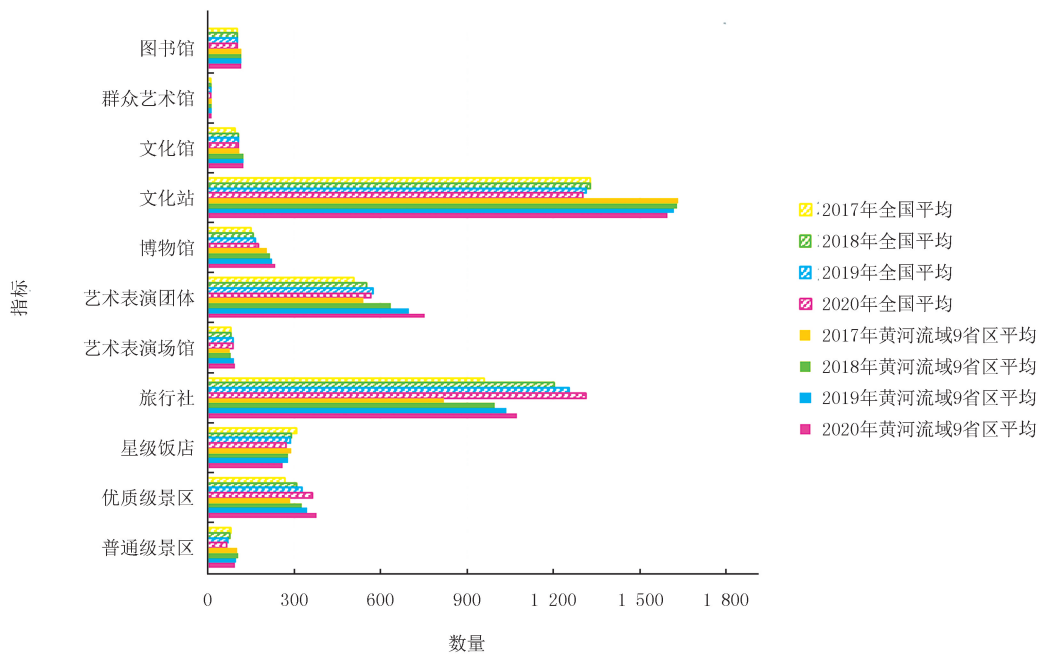
(1. Tourism College, Henan Normal University, Xinxiang 453007, China;

2. Tourism College, Inner Mongolia Normal University, Hohhot 010022, China)

Abstract: The Yellow River is the spiritual link to maintain the cultural identity of the Chinese people and the cornerstone of consolidating cultural confidence. With the rise of ecological protection and high quality development in the Yellow River Basin as a national strategy, the integration of culture and tourism in the Yellow River Basin has brought great opportunities for development. Taking nine provinces along the Yellow River as the research object, this paper calculates the input and performance level of culture and tourism industry and the coupling coordination degree between 2017 and 2020. The results show that: First, the investment and performance of culture and tourism industry in the Yellow River Basin are decreasing from the lower reaches to the middle and upper reaches. Second, the coupling coordination degree between input and performance level is not high, and there is a "stepped" gap between provinces and regions. Based on this, combined with the current our country "five one" the overall layout and the "innovation, coordination, green, open, sharing" concept of development, we think that the future of the Yellow River basin culture and the quality of tourism development should be in "the Yellow River culture" for the soul, the cultural integration of 9 provinces along the yellow with deep culture and tourism industry development as the driving force, implement the trinity development path of "point(Yellow River Basin cultural center)-line(Yellow River Cultural tourism belt)-area(Yellow River Cultural highlight area)" to promote the overall coordinated development of culture and tourism industry in all provinces and regions of the Yellow River Basin.

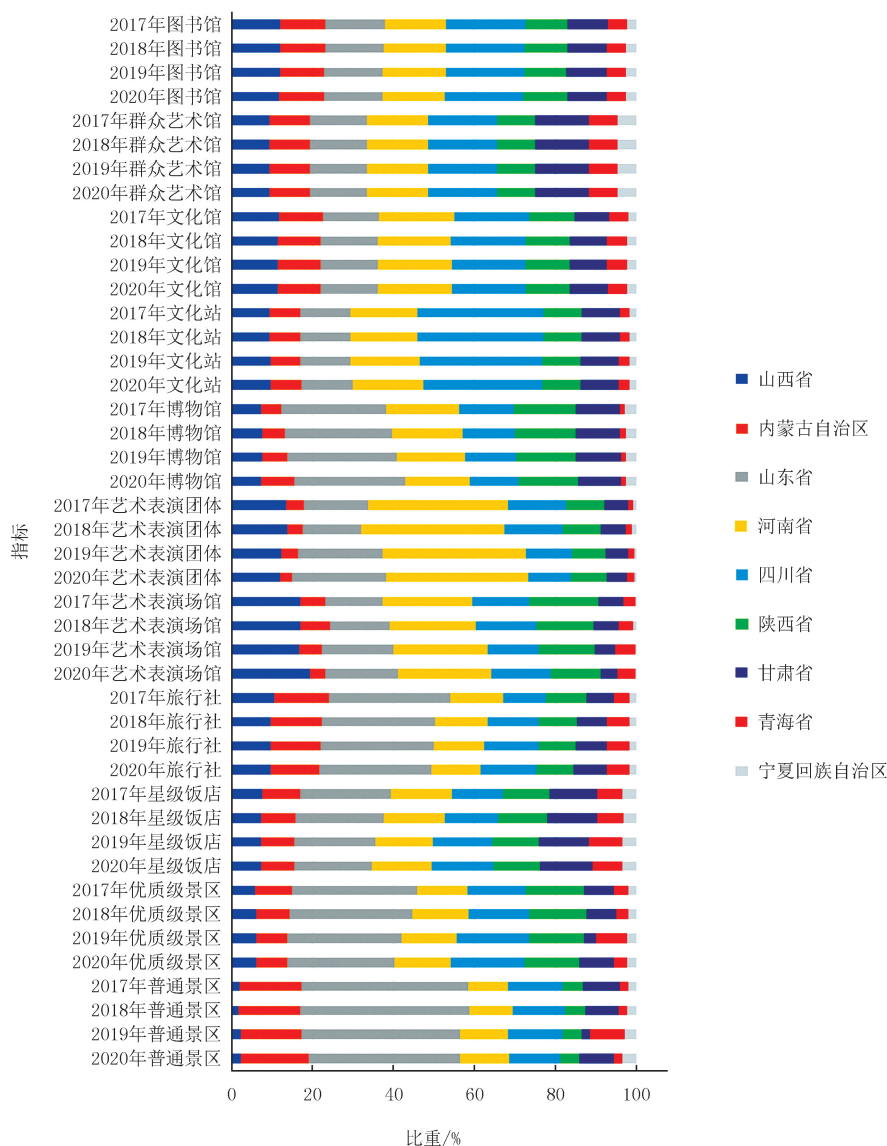
Keywords: Yellow River Basin; integrated development of culture and tourism; coupling coordination degree; effectiveness evaluation

[责任编辑 杨浦 刘洋]



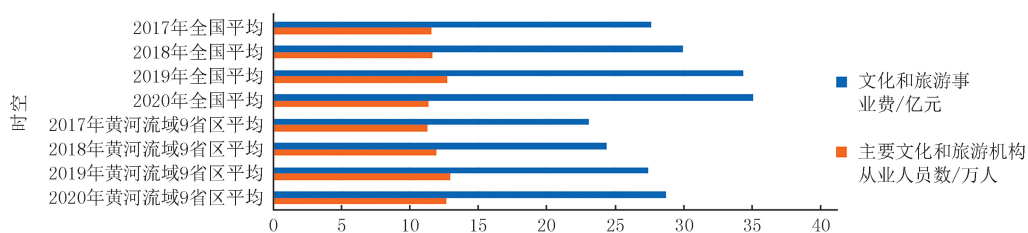
附图 I 2017-2020年全国与黄河流域9省区文化和旅游产业投入水平各项指标的平均值

Attached fig. I Average values of input levels of cultural and tourism industries in China and 9 provinces and autonomous regions in the Yellow River Basin during 2017-2020



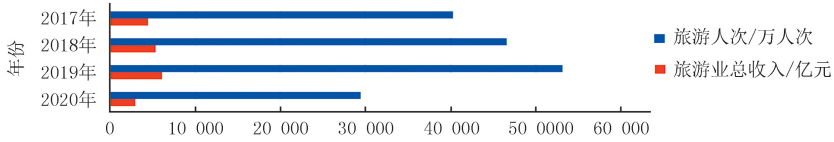
附图 II 2017-2020年黄河流域9省区文化和旅游产业投入水平各项指标所占比重

Attached fig. II Proportion of each indicator of cultural and tourism industry investment in the nine provinces and autonomous regions of the Yellow River Basin during 2017-2020



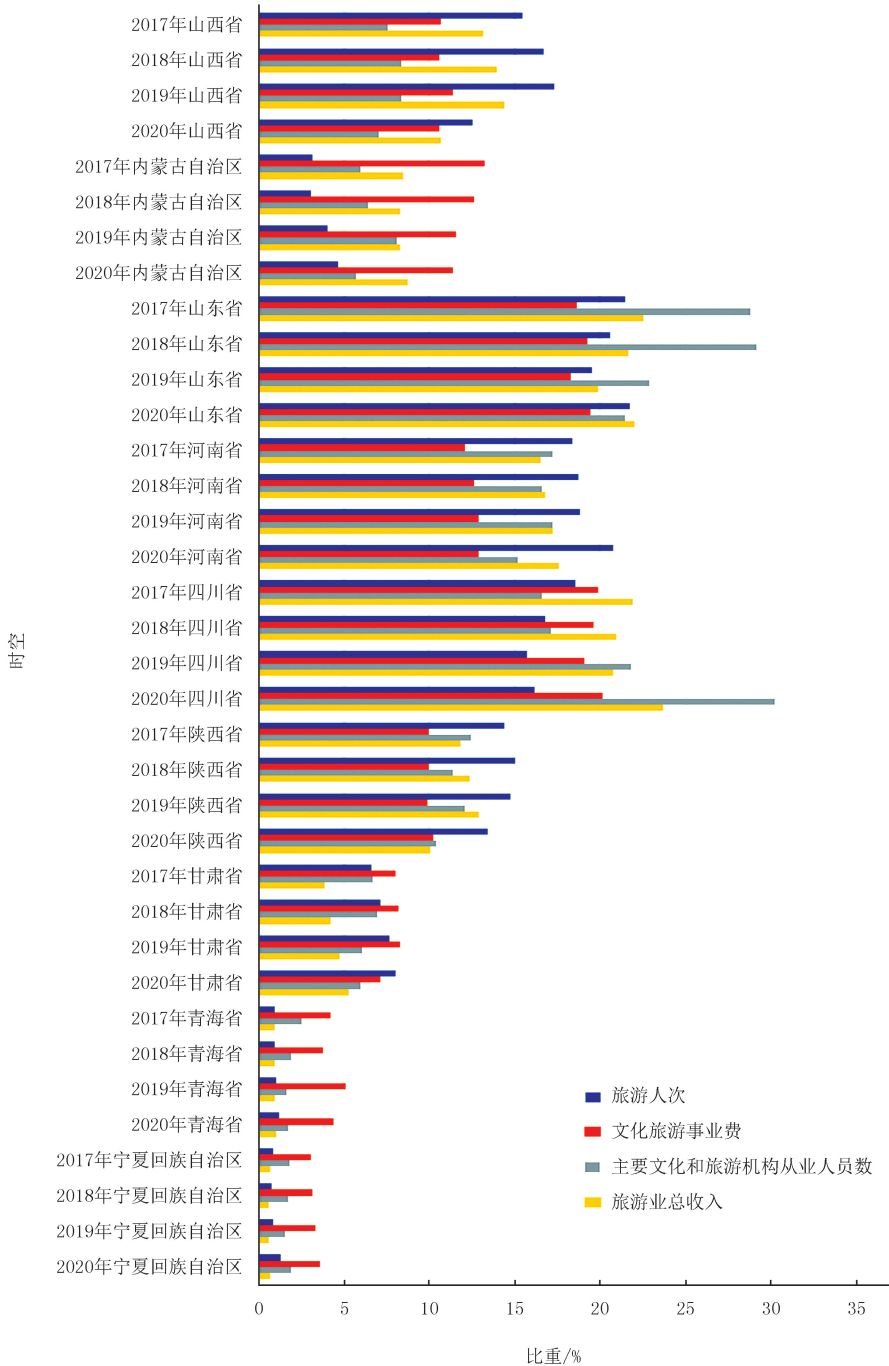
附图 III 2017-2020年全国和黄河流域9省区文化和旅游事业费、主要文化和旅游机构从业人数的平均值

Attached fig. III Average value of cultural and tourism expenditure and number of employees of major cultural and tourism institutions in China and the nine provinces and autonomous regions in the Yellow River Basin during



附图IV 2017-2020年全国和黄河流域9省区旅游人次、旅游业总收入的平均值

Attached fig. IV Average value of tourists and total income of tourism in China and the nine provinces and autonomous regions of the Yellow River Basin during 2017-2020



附图V 2017-2020年黄河流域9省区文化和旅游产业绩效水平各项指标所占比重

Attached fig. V Proportion of cultural and tourism industry performance indicators in the nine provinces and autonomous regions of the Yellow River Basin during 2017-2020